



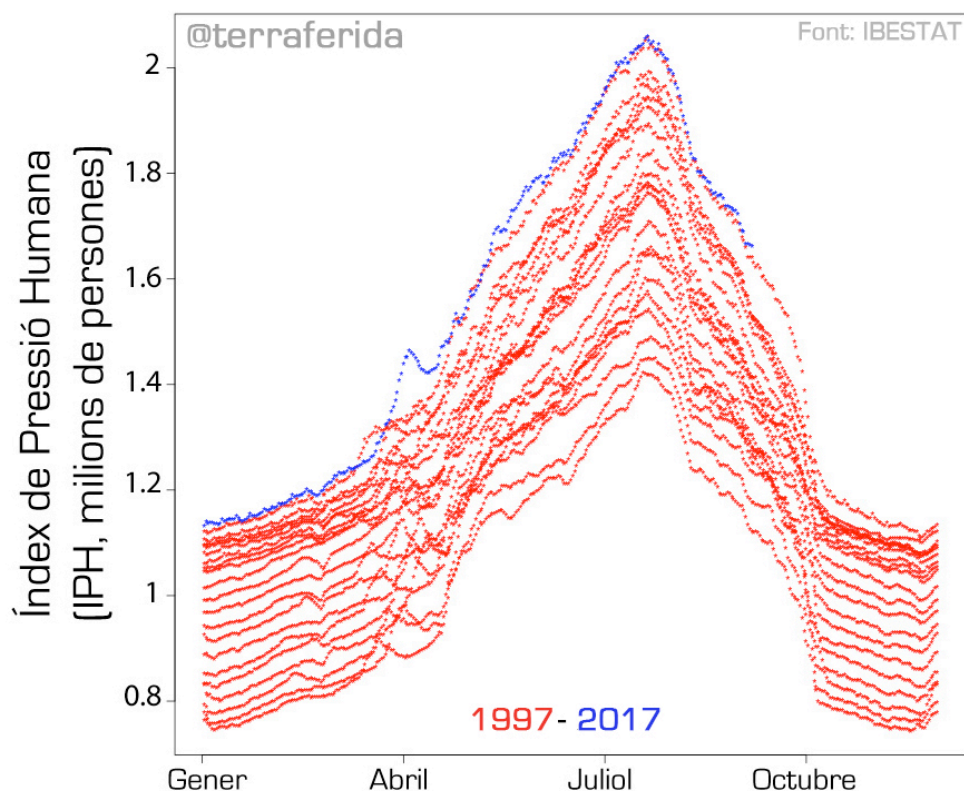
terraferits@gmail.com
<http://terraferida.cat/>

NOTA DE PREMSA – 20 GENER 2018

La pressió humana a les illes Balears s'ha disparat un 45% en 20 anys.

El mes d'agost de 2017 hi va haver sobre les Illes 641.000 persones més que l'agost de 1997.

La pressió humana sobre les Illes Balears s'ha disparat de manera extraordinària els darrers 20 anys. Així ho indica l'**Índex de Pressió Humana (IPH)**, l'indicador que estima la càrrega demogràfica real que suporta un territori en un període determinat. Les dades que proporciona l'IBESTAT, aporten els registres diaris de quantes persones, siguin residents o turistes, hi ha sobre les illes simultàniament. En una comunitat tan "turístitzada", on el nombre de persones presents és molt diferent respecte de la població resident, conèixer la càrrega demogràfica total és bàsic per planificar i gestionar l'urbanisme, els recursos naturals, l'energia o la seguretat.





terraferits@gmail.com
<http://terraferida.cat/>

Les dades que hem obtingut mostren un creixement constant de la pressió humana any rere any. L'únic any amb un cert decreixement va ser l'any 2009, quan el valor màxim va baixar un 1'1%, recuperant-se l'any 2010 amb una pujada de 60.000 persones. Si tenim en compte la punta màxima de pressió humana de cada agost, veiem com **els darrers 20 anys la càrrega demogràfica total ha pujat en 641.210 persones**. El màxim de 1997 va ser d'**1.419.316** persones, mentre que **20 anys després ja s'arribava a un valor màxim de 2.060.525** persones, un **increment espectacular del 45,2%**. Si l'any 1997 s'arribava a un màxim de pressió humana d'**1,4 milions a l'agost**, el 2016 aquesta xifra ja es superava al mes de juny i **l'any 2017 ja era superada al mes de maig**.

Puja la pressió tots els mesos de l'any. Si agafam com a referència dia 1 de gener, veiem com **el 1997 hi havia 764.089 persones** sobre les illes, mentre que **dia 1 de gener de 2017 ja eren 1.113.300**, fins a **349.210 persones més**. Això representa un **augment del 45,7%**, un percentatge de creixement mig punt superior al màxim del període estival.

Els anys 2000, 2010 i 2016 han estat els anys en què el màxim de l'IPH respecte a l'any anterior han pujat més (54.000, 62.000 i 64.000 persones, respectivament). Cada any durant aquestes darreres dues dècades a Balears ens surt "**un nou poble**" de gairebé **20.000 habitants en temporada baixa, 25.000 a mitja temporada i 33.000 en temporada alta**. Totes aquestes dades mostren un creixement que sembla no tocar mai sostre i evidència que així com s'allarga la temporada turística, no disminueix el nombre de turistes que arriben en temporada alta. La tendència dels darrers 20 anys, permet dubtar del relat oficial, segons el qual "avançam en la transició cap a un nou model econòmic més diversificat i sostenible..." (Biel Barceló, desembre 2017), que hi ha hagut una "moderació dels pics d'estiu" (Vicepresidència, FITUR 2018 <http://bit.ly/2BdDNoV>), o que el turisme d'estiu es "reparteix" la resta de l'any <http://bit.ly/2rjzSXI>, afirmacions sense cap evidència que els doni suport.

Sis propostes per frenar l'augment imparabile de la pressió.

1. Sostre real a les places turístiques. Segons la CAIB l'any 2015 a les Illes Balears hi havia 424.112 places turístiques legals. El 2017 però, ja se'n reconeixen 552.680 a falta d'actualitzar dades d'Eivissa i Formentera. A aquest augment cal sumar les de les borsa de places, que la modificació de Llei Turística contempla també dins un "sostre de places turístiques" a determinar, que es repartirà via zonificació i que **permetrà arribar a un mínim de 623.624 places turístiques legals**, gairebé 200.000 places turístiques més que quan va començar la legislatura (+32%). La Conselleria de Turisme fixava en 60.117 el sostre de places a Menorca, <http://bit.ly/2DyHSqw> però les darreres dades publicades pel Consell Insular de Menorca deien que n'hi havia 72.002 (gairebé 12.000 més). Aquest fet mostra com **la declaració d'un sostre al preàmbul de la llei turística és merament simbòlica i no té efectes reals**, tal com vam advertir l'abril de 2017 <http://bit.ly/2FB411i>. **Proposam millorar el mecanisme, posar un sostre real** i que la llei expliciti quin nombre de places no es pot superar.



terraferits@gmail.com
<http://terraferida.cat/>

2. Congelar places turístiques. Les Illes Balears no necessiten més places turístiques, per això proposam **eliminar el seu creixement**. Sols a Mallorca la borsa permet créixer en 43.000 noves places. És incomprendible que, quan la pròpia llei diu que el límit màxim de les borses de places s'ha d'adaptar a la capacitat de càrrega establerta en **el planejament urbanístic i territorial**, a través de "plans d'intervenció en àmbits turístics (PIAT) i, si escau, els plans territorials insulars (PTI)", que **encara no ha fixat un sostre**, ja s'hagi anunciat que es concediran i es repartiran les places existents.

3. 2x1 turístic. La llei turística diu que per cada nova plaça se n'ha d'adquirir una altra a la borsa de places de cada illa. **Proposam esmenar la llei perquè cada nova plaça turística hagi d'adquirir 2 places** de la borsa i que aquesta estigui formada sols per places que es donin de baixa.

4. Reformar els Plans Territorials amb criteris sostenibles i rebaixar el creixement residencial. Els diferents plans permeten arribar a un **creixement aproximat de 3,7 milions de places**, una xifra elevadíssima per unes illes tan saturades. **Proposam que sigui inedificable tot el sòl rústic**, que sols a Mallorca permetria edificar 102.000 parcel·les (el doble de les edificades) amb un marge de creixement futur de 400.000 places i **eliminar tots els sols urbans i urbanitzables no edificats**.

5. Eliminar la sobreocupació als hotels. A molts d'hotels s'ha detectat una sobreocupació alarmant <http://bit.ly/2r8uczN> . Tot i això els mitjans d'inspecció, control i sanció disponibles són gairebé ridículs. **Proposam un augment adequat dels mitjans i dels recursos de la inspecció, proporcional a la realitat turística existent**.

6. Ni un euro públic més a promoció turística. Les Illes gasten milions d'euros en promoció a través de la Conselleria de Turisme, els Consells i els Ajuntaments. Aquesta despesa és un privilegi cap al sector, perquè qualsevol empresa o autònom dels altres sectors es paguen la seva publicitat. Les xifres que aportam a més, mostren com **aquesta promoció és innecessària**, perquè les illes tenen més turistes dels que volen. **Proposam que aquests diners es destinin a incrementar els mitjans d'inspecció i sanció de la sobreocupació**.

Per més informació: **Jaume Adrover** (627 733 795).
